

Manual för symtomlindring i livets slutskede med hjälp av sc pump.

Syftet är att kunna erbjuda god symtomlindring i livets slutskede till patienter anslutna till palliativa teamet som vårdas i hemmet, säbo eller på kommunal korttidsplats och som har tillgång till sköterska i kommunen.

Palliativa teamet och ssk i kommunen hjälps åt att så tidigt som möjligt försöka identifiera patienter som kan bli aktuella för pumpbehandling. Patient och/eller närstående bör informeras om möjligheten. I första hand avses att ersätta befintlig peroral medicinering av opioider och bensodiazepiner samtidigt som det även ges möjlighet att lindra eventuella nytillkomna plågsamma symtom i livets slutskede. Pumpbehandlingen är ett komplement till sedvanliga trygghetsordinationer. Avsikten är **inte** att söva ner patienten, sk palliativ sedering.

Pumpen (CaddSolis) med tillbehör (kassetter, slangar, nålar, batterier samt manualer) skickas med labbil till vald vårdcentral där den hämtas av sköterska i kommunen, alternativt körs ut till patienten av palliativa teamet. Läkemedel tas i första hand ur kommunala akutläkemedelsförrådet.

Pumpen skall vara programmerad vid leverans. Hastigheten sätts till 1ml/h i kontinuerlig infusion sc. Inga bolusdoser ges via pumpen. Vid behov av trygghetsordinationer ges dessa bredvid. Vid uppföljning/utvärdering av behandlingen rapporterar ssk i kommunen vad som givits bredvid under det senaste dygnet.

Läkemedel som kan blandas i kassetten är morfin, oxykodon, midazolam, haldol, robinul och buscopan. Ssk i kommunen ser till att pascal är aktiverat och läkare på palliativa teamet lägger här in ordinationen som ex tempore. Läkaren anger ordinationen i ml per aktuellt läkemedel och i den mängd som beräknas behövas för två dygns behandling. Ssk i kommunen fyller kassetten enl tillverkarens instruktion med ordinerade läkemedel, och späder sedan med NaCl upp till en totalvolym om 48 ml. Kassetten kommer då att räcka i upp till två dygn, men bör bytas dagligen. Vid byte kasseras den gamla kassetten och en ny bereds.

Ssk i kommunen står för daglig utvärdering av behandlingen och rapporterar detta till ordinerande läkare. På vardagar sker detta dagtid till palliativa teamet. På lördagar till palliativa avdelningen i god tid innan kl 14. Vid uppföljning/utvärdering av behandlingen rapporterar ssk i kommunen effekten av given behandling, ev biverkningar och i vilken omfattning trygghetsläkemedel givits bredvid under det senaste dygnet. Läkare på palliativa teamet kan utifrån denna information behöva justera befintlig ordinationen i pascal.

Om pumpen av någon anledning inte fungerar tas den bort och trygghetsordinationer ges på sedvanligt sätt.

Efter avslutad behandling skickas pump med emballage och ev obrutna kassetter tillbaka palliativa enheten. Ssk i kommunen utvärderar behandlingen och stämmer gärna även av med närstående hur de upplevt behandlingen.



CADD™ läkemedelskassetter (50 ml och 100 ml) med Flow Stop

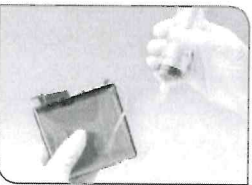
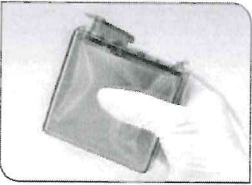
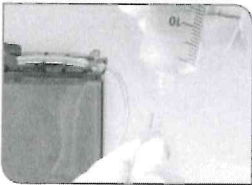
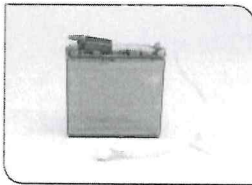
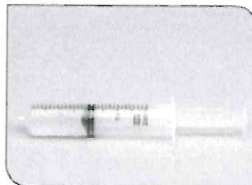
För användning med CADD®-Solis-pumpar

Flow stop friflödeskydd är en integrerad, satsbaserad friflödeskydds-enhet som har lagts till läkemedelskassetterna

Steg 1 - Påfyllning av läkemedelskassetten

Använd aseptisk teknik. Ändra enligt din institutions policy.

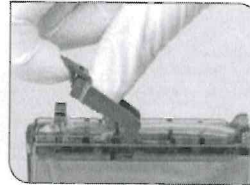
1. Fyll en spruta med önskad volym av läkemedel.
2. Ta bort och kassera skyddslocket från slangen.
3. Anslut den fyllda sprutan till Luer-kopplingen och fyll läkemedelspåsen (inuti kassetten) tills den är ca halvfull.
4. Vicka och vrid på kassetten för att samla ihop alla luftbubblor till en stor bubbla. Aspirera luft.
5. Håll sprutan med spetsen pekande nedåt och injicera återstående vätska i läkemedelskassetten. Stäng slangklämman. Se till att läkemedelspåsen och slangen är fylld med läkemedel och all luft avlägsnad.
6. Koppla från sprutan från Luer-kopplingen. Sätt det röda, icke-ventilerade locket på Luer-kopplingen eller anslut förlängningsslangen.



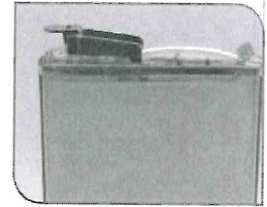
Steg 2 - Fylla slangen

WARNING! Lämna den blå klämman på kassetten på plats tills du är redo att fästa kassetten vid pumpen. Förvaring av kassetten med den blå klämman borttagen kan påverka tillförlitligheten.

1. Ta bort den blå klämman från kassetten.
2. Anslut en lämplig CADD® förlängningsslang till Luer-kopplingen.
3. Se till att kassettspärren är olåst, öppna kassettspärren till 90 grader och för in kassetthakarna i gångjärnsfästena på pumpens undersida.
4. Utan att hålla i kassettspärren, placera pumpen upprätt på en stadig, plan yta, och tryck ned spärrsidan av pumpen tills kassetten stadigt klickar på plats.
5. För upp kassettspärren till stängd position. Om du känner motstånd när du lyfter kassettspärren, ska du inte forcera spärren. Om du inte kan låsa läkemedelskassetten vid pumpen med minimalt till inget motstånd, är läkemedelskassetten inte i rätt spärreläge. Lås upp läkemedelskassetten och upprepa processen. Om du inte lyckas vid andra försöket, ska du inte använda pumpen och kontakta Smiths Medical kundtjänst för ytterligare hjälp.
6. Lås kassetten genom att sätta i pumpnyckeln i låset och vrida medurs till låst läge.
7. Öppna alla klämmor.
8. Fyll slangen med hjälp av pumpens fyllningsfunktion. Se till att hela vätskebanan är fri från eventuell luft.
9. Om förlängningsslangen innehåller ett filter, ska filtret fyllas enligt förlängningsslangens bruksanvisning.
10. Stäng alla slangklämmor.

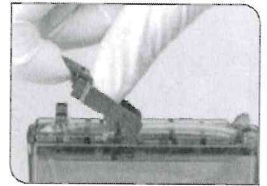


Fyllning



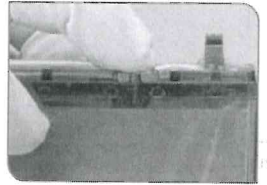
Läkemedelskassetten är utformad för att lätt kunna fyllas med den blå friflödeskydds-klämman på plats.

Stänga vätskebanan



Ta bort den blå klämman för att stänga vätskebanan.

Öppna vätskebanan



Tryck på den gröna knappen för att öppna vätskebanan.

*För instruktioner om fyllning av läkemedelskassetten på 250 ml, se bruksanvisningen som medföljer produkten.

Steg 3 - Starta infusionen

1. Använd aseptisk teknik och anslut slangen till patientens infart.
2. Öppna alla slangklämmor och påbörja infusionen.

WARNING! Se till vätskebanan nedanför filtret är fri från luft före anslutning till patienten. Se den detaljerade bruksanvisningen som medföljer läkemedelskassetten för ytterligare information, försiktighetsåtgärder och varningar. För fyllning med hjälp av pumpen, se användarhandboken som medföljer pumpen.

OBS! Anslut läkemedelskassetten Luer-koppling till förlängningsslangens Luer-lås. Om antisifonventiländan av förlängningsslangen är ansluten till läkemedelskassetten Luer-koppling, kommer ett högttrycksalarm att ljuda när du försöker starta pumpen.

PRODUKT/PRODUKTER SOM BESKRIVS ÄR EVENTUELLT INTE LICENSIERADE ELLER TILLGÄNGLIGA FÖR FÖRSÄLNING I KANADA OCH ANDRA LÄNDER.

Smiths Medical Sverige AB
Box 1143
164 22 KISTA, Sverige
Tlf. 08 594 772 57

Godkänd representant inom EU
Smiths Medical International Ltd.
TN25 4BF, Storbritannien
Telefon: +44 (0) 1233 722100

www.smiths-medical.com Hitta din lokala kontaktinformation på www.smiths-medical.com/customer-support

Smiths Medical är en del av det globala teknikföretaget Smiths Group plc. Se bruksanvisningen/ämnadshandboken för en komplett lista över indikationer, kontraindikationer, varningar och försiktighetsåtgärder, CADD och designmärkena Smiths Medical och CADD är varumärken som tillhör Smiths Medical. Symbolen ® anger att varumärket är registrerat hos amerikanska patent- och registreringsverket samt i vissa övriga länder. Alla andra namn och märken som omnämns är varumärken eller servicevarumärken som tillhör respektive ägare. ©2014 Smiths Medical. Med ensamrätt. IN19565V-112014

MPAUC-1159

CE Rx
0473 ONLY

smiths medical

CADD